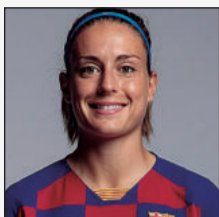


ESPORTS



Alèxia Putellas es rebaixa el sou un 70%

La molletana Alèxia Putellas s'ha rebaixat el sou un 70%, en la línia que ha fet l'equip femení del Barça i la resta de conjunts professionals de l'entitat blaugrana. La jugadora ho ha comunicat a les seves xarxes socials i ha volgut deixar clar que en cap moment les jugadores de l'equip s'han negat a ajudar el FC Barcelona durant l'Estat d'Alarma.

Exercicis amb Ca n'Arimon

El Complex Esportiu Municipal Ca n'Arimon, de Mollet, ofereix a les seves xarxes socials vídeos amb exercicis i activitats dels seus monitors i monitores per poder realitzar des de casa aquests dies de confinament.

FUTBOL JUGADORS I DIRECTIUS DE L'EQUIP MOLLETÀ ES REUNEIXEN ABANS DEL CONFINAMENT

En memòria de l'Atlètic Zona Sud

MOLLET. Unes setmanes abans del confinament, un grup d'exjugadors i exdirectius de l'Atlètic Zona Sud van reunir-se a Mollet per recordar una de les fites futbolístiques més rellevants de les últimes tres dècades a Mollet: l'ascens de l'Atlètic Zona Sud a la Primera Territorial la temporada 1996-1997. La reunió va aplegar a prop d'una quarantena de persones per recordar un equip, que va fer història el juny del 1997.

L'Atlètic Zona Sud, contra tot pronòstic, va quedar campió del grup 3 de la Segona Territorial amb 82 punts, cinc més que el segon, el CF Mollet. **"Va ser el nostre principal rival, va ser una lliga perfecta"**, recorda el pitxitxi d'aquella temporada amb 40 gols, Xavi Torrent, que va signar una de les jornades més recordades per tots: **"A Pineda de Mar perdiem un partit només començar ja per 3 a 0, però li vaig dir a Medina: 'Això ho guanyem'. Vaja, que a la segona part, tot i anar, 4 a 2 en contra, vam acabar guanyant 4 a 7 i jo vaig marcar sis gols"**.

L'Atlètic Zona Sud va ser el millor amb un balanç de 26 victòries, quatre empats i quatre derrotes. **"Abans no era com ara, el camp del Zona Sud sempre estava ple perquè la gent volia veure'ns, sobretot en els derbis amb el CF Mollet, tot i que hi havia molta esportivitat"**, diu el president d'aleshores, Salva González, i impulsor de la trobada: **"Per uns anys, vam ser l'equip de futbol**



SALVA GONZÁLEZ

TROBADA Abans del confinament en un esmorzar a Mollet

de Mollet en millor categoria", apunta González, que també recorda que anys més tard, el 2001, l'Atlètic Zona Sud i el CF Mollet es fusionarien.

Un equip, una família

L'equip estava entrenat per Simón Valero i Pere Bonet i al terreny de joc el capità era Julio Ruiz, que recorda la victòria al camp del Premià, com una de les gestes més importants de la temporada. **"Era un partit que s'havia ajornat quan faltaven deu minuts amb l'1 a 1 a l'electrònic i un penal en contra, a més, nosaltres teníem dos jugadors expulsats. Vam reprendre el duel, Rafa va aturar el penal i Gustavo en un contraatac, va marcar l'1 a 2. Va ser una bogeria"**, admet Ruiz. Tanmateix remarca un altre ju-

A Primera Territorial

**QUATRE TEMPORADES
FINS LA FUSIÓ DEL 2001**

L'Atlètic Zona Sud es va mantenir a la Primera Territorial, que aleshores era l'avantsala de la potent Preferent fins a la temporada 2000-2001. El juliol de 2001 l'Atlètic Zona Sud es va fusionar amb el CF Mollet i tots dos clubs són el CF Mollet UE del Germans Gonzalvo.

gador, Juan Carlos Arroyo: **"Vaig arribar a l'estiu i l'equip era com una família. Si entraves al club, ja no sorties perquè Salva ens tractava com un veritable pare, tots vam fer una pinya molt bona"**. * JL. RODRÍGUEZ

ESCACS LA COMPETICIÓ TÉ CINQ CATEGORIES I 50 EQUIPS

El Club d'Escacs Montmeló crea una lliga catalana



NP

NÉSTOR PELLICER Impulsor de la lliga catalana des de Montmeló

MONTMELÓ. El Club d'Escacs Montmeló va organitzar fa tres setmanes un torneig de confinament, que a mesura que han passat les setmanes s'ha convertit en una lliga amb cinc categories amb una cinquantena d'equips amb prop de mig miler de participants. **"Fins i tot hi ha un club d'Oviado, però la resta són clubs catalans"**, diu l'organitzador de la lliga, Néstor Pellicer, que també és membre del CE Montmeló.

La lliga es disputa els diumenges, de 10.30 a 11.50 hores, i per participar cal inscriure un equip amb un mínim de cinc jugadors. **"A diferència de la resta de tornejos que n'hi ha, que són molts, nosaltres fem un torneig per equips, que és similar al que feia la Federació Catalana d'Escacs fins abans del confinament"**, admet Néstor Pellicer, que fins i tot la lliga **"té ascensos i descensos"**.

La lliga està dividida en una Divisió d'Honor, com a màxima categoria, i la resta són Primera, Segon Tercera i Quarta. D'entre els equips participants, el Montmeló, que és l'amfitrió, està a la Primera Divisió, juntament amb la Paretana d'Escacs, mentre que altres equips baixvallesans, com la Penya Mollet i el Club d'Escacs Mollet, a la Segona. **"Estem molt sorpresos perquè va començar com un torneig per a nosaltres, però hi ha participants que són Gran Mestre. Entre aquests hi ha un dels millors escaquistes de l'Estat, José Carlos Ibarra, que participa amb el Llinars, a la Divisió d'Honor"**, comenta Pellicer.

El sistema de joc és mitjançant la plataforma Lichess.org on tots els inscrits juguen contra tots durant 1 hora i 20 minuts i els cinc millors jugadors puntuen per confeccionar les lligues. * JL.R.B.

ascensores
TEAMS®

ASCENSORES
ELEVADORES

Servicios:

Rehabilitación/obra nueva · Renovación/Reparación
Movilidad reducida · Mantenimiento de ascensores

